

EL ESTUDIO DE TRANSPORTE PÚBLICO DEL CONDADO DE WASHINGTON

RESUMEN

Abril 2024



**EL ESTUDIO DE TRANSPORTE
PÚBLICO DEL CONDADO
DE WASHINGTON**



**Department of
Land Use & Transportation**

¿CUÁL ES LA VISIÓN DEL TRANSPORTE PÚBLICO?

La visión del condado de Washington para los próximos 20 años es atender las distintas necesidades de traslado de las personas que viven, trabajan y visitan el condado de Washington y contribuir a que más personas lleguen a más lugares en el transporte público. Nuestro condado es amplio y el transporte público varía enormemente dependiendo de la persona y del contexto local. La visión del transporte público responde a las distintas necesidades de todo el condado al recomendar niveles diferentes de servicio e inversiones de transporte público personalizados en función del contexto local.

La visión apoya las metas de clima y equidad del condado, responde a las políticas emergentes a nivel estatal y regional, y establece funciones y responsabilidades claras para que los socios del condado y la región contribuyan a que el transporte público sea una forma de traslado preferida.

La visión del transporte público se basa en mejorar la experiencia del usuario al:



Ampliar el acceso al transporte público frecuente



Hacer que el transporte público sea una opción de traslado más confiable



Mejorar la seguridad real y percibida al acceder, esperar y usar el transporte público

IMPLEMENTAR LA VISIÓN DEL TRANSPORTE PÚBLICO

Hay muchos socios que tienen un rol importante a la hora de ofrecer una gran experiencia del transporte público para los residentes, empleados y visitantes del condado de Washington:

- Las jurisdicciones locales son socios fundamentales para garantizar que se le dé prioridad al transporte público y que este pueda funcionar de forma eficaz, que haya formas seguras y accesibles de conectarse con el transporte público, y que se diseñen patrones y políticas de uso de la tierra para apoyar el transporte público.
- Los socios de la agencia de transporte público tienen un rol fundamental a la hora de operar y brindar el transporte público.
- Los socios de organizaciones sin fines de lucro y del sector privado tienen un rol fundamental a la hora de promover, financiar y a veces proporcionar el transporte público.

La visión del transporte público detalla los roles y las responsabilidades compartidos de todos los socios de la región para ofrecer una experiencia del transporte público mejorada en el condado.

¿Cómo beneficia el transporte público al condado de Washington?



1 Apoya la accesibilidad y asequibilidad.
El transporte público brinda opciones asequibles para las personas que dependen del transporte público para satisfacer sus necesidades diarias.



2 Aumenta el acceso a centros de empleo.
Las opciones de transporte público prácticas brindan a los empleados acceso a algunos de los centros de empleo más grandes de la región.



3 Conecta a las personas con oportunidades.
El servicio de transporte público confiable y rápido ayuda a conectar a las personas con más oportunidades, por ejemplo: trabajos y servicios.



4 Apoya el crecimiento sustentable.
El transporte público apoya el crecimiento al trasladar a más personas en la misma cantidad de espacio en nuestras calles.



5 Apoya un entorno saludable.
Las emisiones del tubo de escape son el principal factor que contribuye al deterioro de la capa de ozono y también contienen otros contaminantes del aire. Usar el transporte público reduce las emisiones de gases de efecto invernadero.



¿POR QUÉ HACE FALTA UNA VISIÓN DEL TRANSPORTE PÚBLICO AHORA?

La visión compartida del transporte público es necesaria porque:

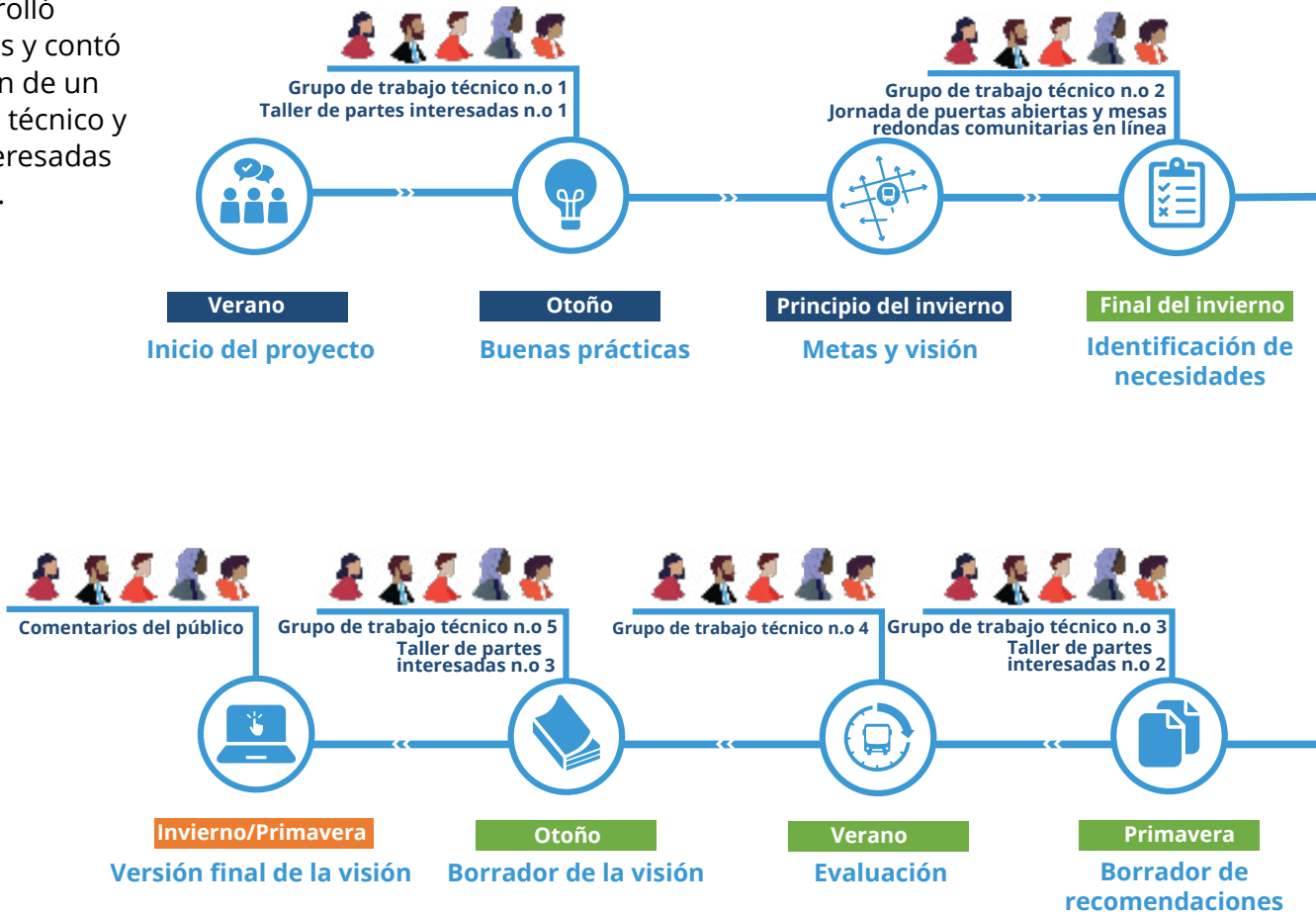
- **El transporte público es un sustento para muchas personas.** A pesar de la disminución en el uso del transporte público en los últimos años, hay muchas personas que viven y trabajan en el condado de Washington que aún dependen del transporte público para ir al trabajo, la escuela, las citas médicas y otros lugares. Estos residentes y trabajadores necesitan opciones de transporte que sean asequibles y confiables.
- **Se espera que haya un aumento en la población y el empleo del condado.** Se prevé que la población del condado aumente entre un 41 y un 55 % antes de 2055. También se espera que haya al menos el doble de empleos en el condado. El transporte público es la forma más eficaz para que las personas se desplacen. El transporte público debe ser una opción viable para atender las crecientes exigencias relativas al traslado y hacer un uso más eficaz de nuestra red de transporte.
- **Las metas de clima y equidad a nivel local y regional exigen tomar medidas ahora mismo.** Nuestras comunidades deben actuar ahora para alentar a más personas a usar el transporte público para que haya más traslados que apoyen las metas de clima, equidad y porcentaje correspondiente. El Plan de Transporte Regional para 2023 establece un objetivo agresivo para triplicar el porcentaje que le corresponde al transporte público para todos los traslados del 4.1 % en 2020 al 12.2 % antes de 2045.¹
- **Las nuevas políticas estatales y regionales están aumentando la necesidad de identificar las prioridades del condado e invertir en el transporte público.** Las normas de las Comunidades Ecológicas y Equitativas (Climate-Friendly and Equitable Communities, CFEC) exigen que las jurisdicciones limiten los requisitos de estacionamiento y que gestionen el estacionamiento de mejor manera; dos estrategias que requieren mejores opciones de transporte público. Aunque la dirección del Gobernador del 11 de marzo de 2024 deja un futuro incierto para el Programa de Peaje de Oregón del Departamento de Transporte de Oregón (ODOT), se prevé que se cobrará peaje en las autopistas durante el plazo de la Visión. Se requiere una lista de prioridad de proyectos de transporte público para ofrecer opciones de traslado viables a las personas posiblemente afectadas por el peaje.

¹ Plan Regional de Transporte de Metro (2023). Tabla 7.2: resumen de resultados del análisis del sistema y Tabla 7.3: resultados del rendimiento del transporte público del Plan Regional de Transporte para 2023.



NUESTRO PROCESO

La visión del transporte público se desarrolló durante 18 meses y contó con la orientación de un grupo de trabajo técnico y de las partes interesadas de la comunidad.



Notas:

- 2022
- 2023
- 2024



¿QUÉ APRENDIMOS DE LA COMUNIDAD?

Nos involucramos con la comunidad de distintas formas:

- Se convocaron cuatro mesas redondas comunitarias para debatir las necesidades y los obstáculos del transporte público con socios de las viviendas asequibles, empleadores y personas con discapacidad y adultos mayores.
- Participación presencial por medio de nuestros coordinadores de participación comunitaria que se comunicaron con más de 300 personas.
- Una jornada de puertas abiertas en línea y una encuesta que recibió casi 500 respuestas.

Los miembros de la comunidad nos contaron los desafíos que enfrentan al usar el transporte público del condado de Washington en la actualidad.

- El servicio no siempre está a una distancia conveniente del lugar donde las personas viven o al que deben ir.
- Las personas se sienten poco seguras al esperar el transporte público y al viajar en él.
- Algunas paradas de autobús tienen mala iluminación, no están limpias o están rotas.
- Algunas paradas no cuentan con la accesibilidad que establece la Ley para Estadounidenses con Discapacidades (Americans with Disabilities Act, ADA) y las separaciones de las aceras y la falta de cruces seguros hacen que sea difícil acceder al transporte público.
- No hay servicio de transporte público temprano en la mañana ni tarde en la noche.
- Usar el transporte público no es conveniente; generalmente requiere más tiempo que si se usa otro vehículo.



El 43 % de los encuestados dijo que las paradas que no están lo suficientemente cerca de sus hogares, trabajos u otros destinos son un obstáculo significativo para usar el transporte público con mayor frecuencia.



Hay muchas paradas que no son accesibles para los usuarios que tienen discapacidades.

Necesitamos más paradas cubiertas y más paradas con indicaciones de los horarios.

La falta de infraestructura para los peatones hace que sea peligroso caminar a la parada del autobús.

NUESTRAS METAS

La visión del transporte público se orienta con cinco metas:



Equidad

Mejorar el acceso a las oportunidades con más opciones equitativas y asequibles para el transporte público.



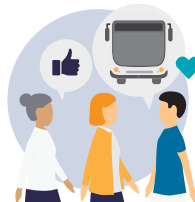
Salud ambiental

Reducir las emisiones de gases de efecto invernadero y mejorar la salud ambiental.



Vitalidad económica

Conectar mejor a las personas y los lugares con el transporte público.



Experiencia del usuario

Hacer que el transporte público sea fácil de usar.



Asociaciones

Apoyar un sistema de transporte público en el condado de Washington que será exitoso a largo plazo.

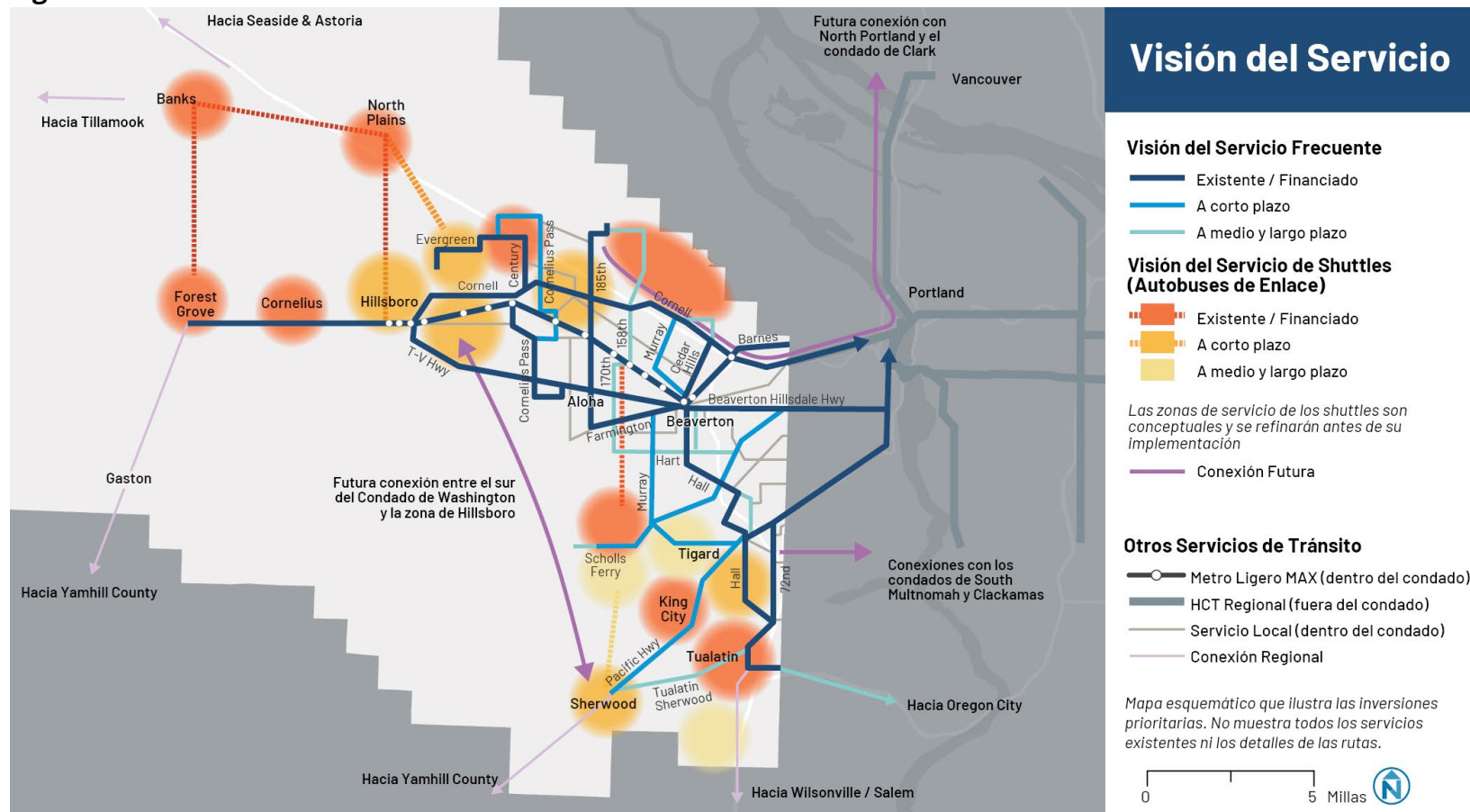


¿CUÁL ES LA VISIÓN DEL TRANSPORTE PÚBLICO?

La visión del transporte público supone proporcionar un servicio de transporte público frecuente y confiable para más personas en todo el condado. También identifica áreas donde mejorar las conexiones en centros de movilidad clave e identifica la necesidad de mejorar la conectividad de las aceras cerca del transporte público.

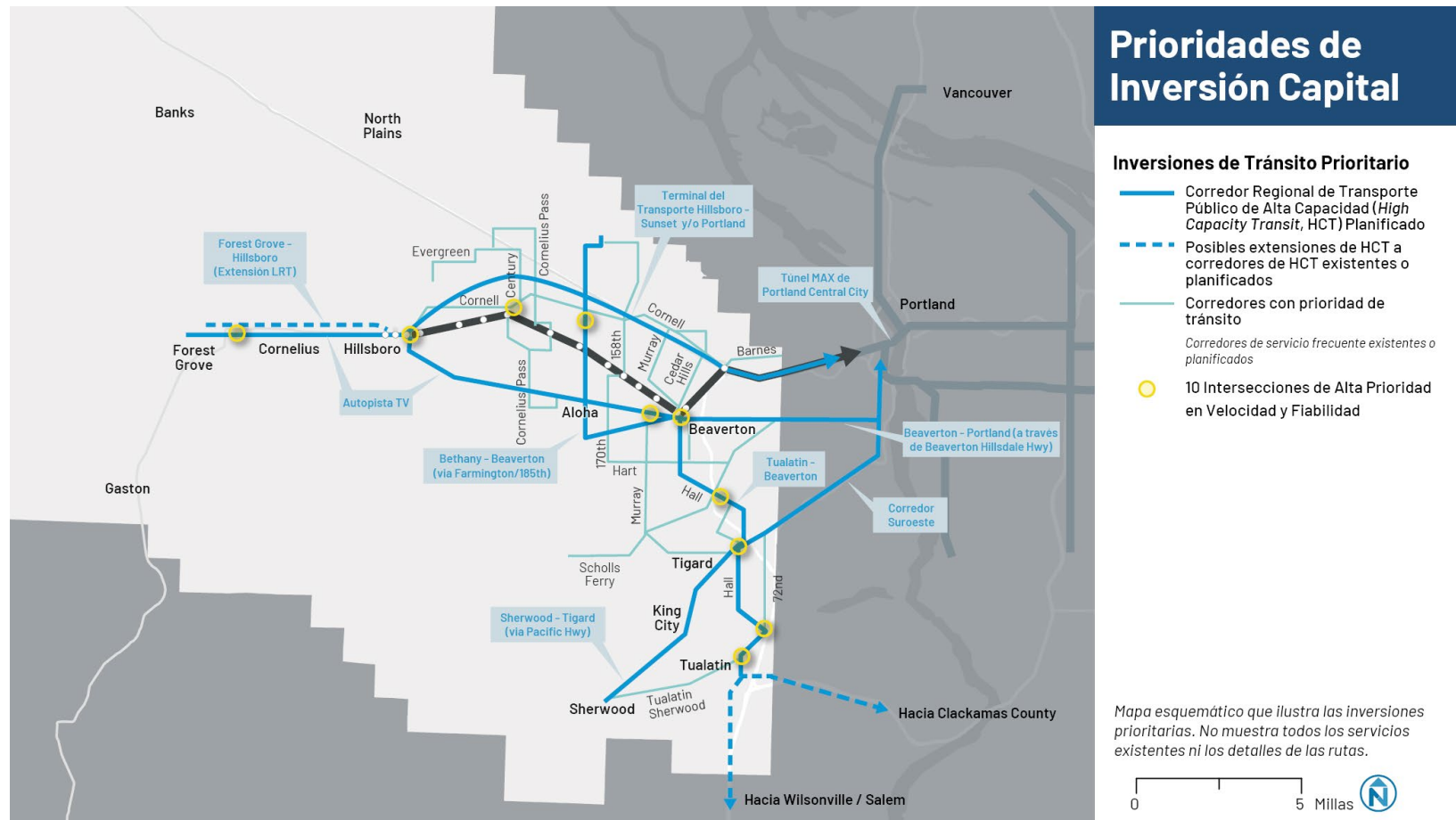
La Figura 1 muestra dónde se priorizará el transporte público y los servicios de enlace frecuentes en los próximos 20 años.

Figura 1 Visión del Servicio



La Figura 2 muestra las diez principales intersecciones de gran prioridad del condado que mejorarán la velocidad y seguridad del transporte público para mejorar la fiabilidad.

Figura 2 Prioridades de Inversión Capital



RECOMENDACIONES PARA ALCANZAR LA VISIÓN DEL TRANSPORTE PÚBLICO

Nuestras recomendaciones proporcionan el marco orientador para la implementación de la mejora del transporte público durante los próximos 20 años. Ayudan a centrar el condado de Washington y sus socios jurisdiccionales, y a definir roles y responsabilidades claros para mejorar las ofertas y la experiencia del transporte público en el condado.

1

Preparar corredores de prioridad para el transporte público para lograr un transporte público de alta capacidad

Las jurisdicciones locales buscan planificar e implementar un entorno favorable para el transporte público junto con corredores de prioridad que promuevan el uso actual y futuro del transporte público, y a la vez cumplir los objetivos en torno a la equidad y asequibilidad. Los corredores de prioridad para lograr un transporte público de alta capacidad (high capacity transit, HCT) incluyen lo siguiente:

- Beaverton-Forest Grove RapidBus por TV Hwy - Línea 57
- Tualatin-Portland - Corredor del sudoeste LRT
- Beaverton-Bethany por Farmington/185th - Línea 52
- Beaverton-Portland por Beaverton-Hillsdale Hwy - Línea 54
- Centro de transporte público Sunset - Hillsboro HCT por US 26/Evergreen
- Beaverton-Tigard-Tualatin-Oregon City HCT - Línea 76
- Sherwood-Tigard HCT por Hwy 99W
- Beaverton-Wilsonville en las proximidades de WES (con avances de 15 minutos todo el día)

2

Defensa para elaborar la red de servicio frecuente

El condado de Washington y sus socios buscan elaborar la red de servicio frecuente durante los próximos 20 años. Diríjase a la Figura X arriba para ver el mapa con la visión del servicio frecuente.

La siguiente tabla muestra las prioridades existentes, financiadas y recomendadas del servicio frecuente.

Figure 3 Frequent Service Route Recommendations by Time Period

Existentes	A corto plazo (financiadas)	A corto plazo (de preferencia)	De mediano a largo plazo
12 Barbur / Sandy Blvd	12 Barbur / Sandy Blvd con la extensión de Tualatin	94 Pacific Hwy	67 Bethany / 158th
20 Burnside / Stark	48 Cornell*	56 Scholls Ferry / Marquam Hill	56 with extension*
54 Beaverton-Hillsdale Hwy	52 Farmington / 185th	62 Murray Blvd	78 Denney / Kerr Pkwy
57 TV Hwy / Forest Grove	66-Intel con la extensión de Jones Farm	65 Cornelius Pass	97 Tualatin-Sherwood Rd
76 Beaverton - Tualatin (76SL)			

Notas: * 48: Mejora en diciembre de 2023. 56: Futura extensión hasta Tile Flat Road. 115: Implementación inicial planificada para ser frecuente durante las horas pico.

Aumentar el acceso al transporte público frecuente

- Hoy en día apenas menos del **20 %** de los residentes del condado de Washington vive a ½ milla del servicio frecuente, según los datos de la población de 2020.
- Implementar un servicio frecuente en estos corredores dejaría a más del **50 %** de los residentes a ½ milla del servicio frecuente, según las proyecciones de la población para 2040.



3

Implementar servicios de enlace adicionales

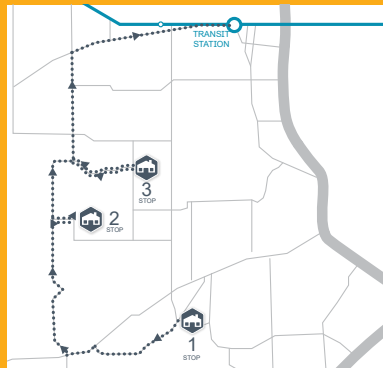
Los servicios de enlace y el transporte de distancia corta frecuente son modelos de servicio eficaces en las áreas donde el servicio con ruta fija es menos viable y aumentan el alcance del sistema de transporte público del condado de Washington. La visión del transporte público se desarrolla a partir de las asociaciones exitosas entre el condado de Washington, TriMet y Ride Connection para ampliar este modelo a más áreas de servicio. Diríjase a la Figura 1 arriba para ver un mapa de la visión del servicio de enlace.

Los distintos modelos de servicio de enlace pueden atender las necesidades variadas de nuestras comunidades.

1. Servicios de Transporte a Demanda en Áreas Residenciales de Baja Densidad:

Algunos barrios en el condado carecen de suficiente densidad o demanda para que sea rentable proporcionar un servicio frecuente y / o servicio local, pero todavía tienen importantes necesidades de tránsito. Los servicios a la demanda o de ruta flexible pueden proporcionar un servicio de transporte compartido rentable en estas áreas. También pueden ayudar a conectar a la gente con el servicio frecuente de tren o autobús, incluso fuera de las horas de funcionamiento del transporte público local. El uso de shuttles (autobuses de enlace) compartidos para proporcionar estas conexiones reduce el tráfico, es mejor para la calidad del aire y reduce la demanda de espacios en los estacionamientos park-and-ride.

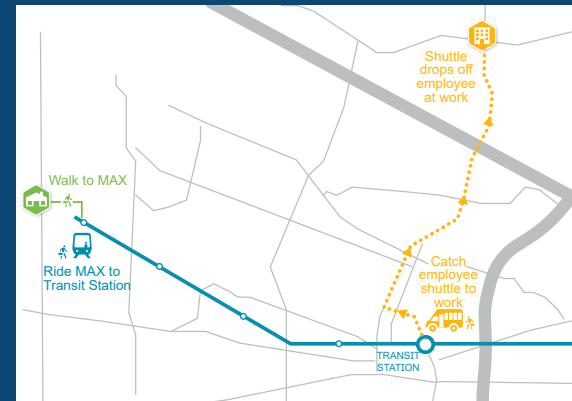
El servicio de enlace Ride Connection me ayuda a llegar a la estación MAX para poder coger el tren a Hillsboro.



2. Servicio Orientado al Empleador: Los empleadores que están más allá del alcance del transporte público pueden financiar un servicio de transporte compartido desde los centros de tránsito para ayudar a retener y atraer a los empleados. Colaboraciones entre múltiples empleadores pueden ser particularmente rentables.



Mi empresa se asoció con TriMet para proporcionar servicios de enlace desde la estación MAX hasta mi lugar de trabajo. Antes el autobús no venía muy a menudo.



4

Implementar mejoras de velocidad y fiabilidad

Para que las personas dependan del transporte público para sus traslados de todos los días (ir al trabajo y a la escuela, hacer mandados y recoger a los niños de la guardería) los tiempos de traslado en autobús deben ser rápidos y confiables. Las jurisdicciones locales con autoridad sobre las calles y los semáforos cumplen una función importante a la hora de hacer mejoras en las calles que puedan contribuir a que los autobuses se muevan más rápido y de forma más confiable.

Las pequeñas mejoras en la ruta de un autobús pueden ayudar a los usuarios a ahorrar tiempo.

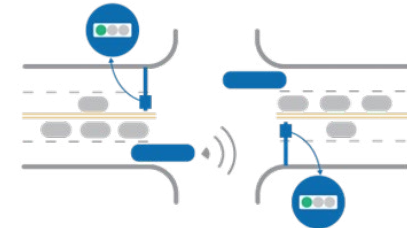
Los carriles para autobuses

Los carriles para autobuses son carriles específicos o exclusivos para los autobuses. Con un carril específico, mi autobús no se queda atascado en el tránsito.



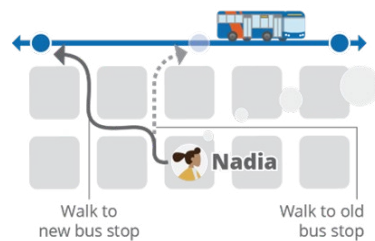
La prioridad del semáforo para el transporte público

La prioridad del semáforo para el transporte público extiende el tiempo de la luz verde del semáforo para que el autobús pueda pasar por una intersección.



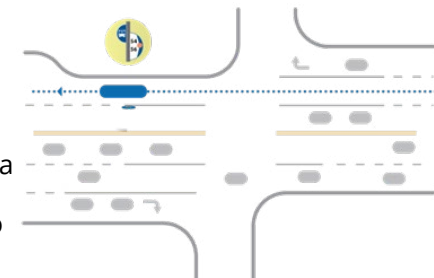
Una menor cantidad de paradas

Una menor cantidad de paradas ayuda a los autobuses a moverse más rápido y mejorar la fiabilidad. Incluso si retiran mi parada de autobús más cercana y tengo que caminar más para llegar al autobús, este ahorra tiempo porque no tiene que detenerse con tanta frecuencia.



Las paradas de autobús sobre el carril

Las paradas de autobús sobre el carril evitan que los autobuses tengan que volver a unirse al tránsito después de detenerse, en las calles de menor velocidad (p. ej., con una velocidad indicada de hasta 35 mph). Esto le ahorra tiempo a mi autobús y me lleva a mi destino más rápido.



5

Mejorar los servicios y las conexiones en las paradas y estaciones

Las jurisdicciones locales buscan aprovechar el desarrollo local y los proyectos de capital para coordinar las mejoras de las paradas del transporte público de forma tal que todas las paradas y estaciones sean accesibles, seguras y agradables. La visión del transporte público también incluye el concepto de un centro de movilidad, que conecte a los usuarios del transporte público con los vecindarios cercanos y los usos de la tierra por medio de servicios seguros para ciclistas y peatones, así como otros medios de transporte sostenibles (vea la barra lateral que aparece a continuación para conocer más detalles).

Los centros de movilidad ayudan a los usuarios a tener conexiones fluidas por toda la región.



6

Mejorar el acceso de los ciclistas y peatones al transporte público

Las jurisdicciones del condado de Washington tienen un rol importante a la hora de diseñar y operar la red que conecta a las personas con el transporte público. Se pueden priorizar las mejoras para el acceso de los ciclistas y peatones con el fin de ayudar a conectar a las personas con HCT y los corredores de servicio frecuente, así como las áreas de alta necesidad para apoyar a quienes dependen del transporte público. Vea la Figura X para obtener una ilustración de las calles a las que les faltan aceras cerca del transporte público en todo el condado.

Mejorar el acceso al transporte público al disminuir la velocidad del tránsito, mejorar los cruces e incluir las aceras faltantes.

Todos los traslados en transporte público comienzan y terminan con una caminata. Las aceras y condiciones seguras y cómodas para los peatones determinan que los usuarios del transporte público lo usen. El área de los peatones debe incluir aceras bien iluminadas y con la accesibilidad que establece la ley ADA que estén protegidas de la calle, y cruces bien marcados en intervalos frecuentes para mejorar la seguridad y experiencia de todas las personas, en especial de los adultos mayores y quienes usan dispositivos de movilidad. Las jurisdicciones locales pueden implementar las siguientes estrategias para mejorar el acceso seguro al transporte público:



Proporcionar **intersecciones bien marcadas y cruces a mitad de cuadra mejorados** para cruzar la calle de forma segura y reducir el tiempo que lleva caminar a las paradas del transporte público.



Instalar **iluminación para peatones** cerca de las paradas del transporte público para que los usuarios puedan ver y ser vistos con el fin de mejorar la seguridad y comodidad percibidas y reales.



Implementar **medidas para reducir el tránsito** como extensiones de las aceras y espacios protegidos en el centro de la calle para reducir la distancia al cruzar, la velocidad de los vehículos y la cantidad de carriles de traslado.



Implementar **señalización** a lo largo de la red de transporte público para ayudar a los usuarios a conectarse con los destinos clave desde el transporte público.



Implementar **tramos exclusivos para peatones** con el fin de permitir que los peatones crucen la calle en ambas direcciones a la vez. Un **intervalo dirigido por el peatón (leading pedestrian interval, LPI)** les da a los peatones una ventaja de 3 a 7 segundos al ingresar a la intersección.



Garantizar que el diseño del entorno construido siga los principios del **diseño para la discapacidad** (también conocido como **diseño universal o inclusivo**) para que personas de todas las edades y capacidades puedan usar el transporte público. Los principios incluyen aceras anchas con rampas que no queden obstaculizadas por postes u otros elementos, pendientes adecuadas para las entradas, rampas con texturas, plataformas para las paradas y otros puntos de conflicto, información en formato de audio, visual y táctil, y otra información.



7

Implementar programas y políticas favorables para el transporte público

Los programas y las políticas favorables para el transporte público aumentan el atractivo y la conciencia sobre las opciones de transporte público, y ayudan a que nuestras comunidades aprovechen las inversiones realizadas en el sistema de transporte público.

La importante conexión del uso de la tierra y el transporte público.

El servicio de transporte público atractivo y conveniente no tiene que ver únicamente con la frecuencia del autobús y a dónde se dirige, también depende del atractivo de las calles, de la densidad y la combinación de los usos de la tierra, y de una red conectada de calles y cruces seguros y prácticos que les permitan a los ciclistas y peatones acceder de forma fácil y segura al servicio de transporte público. Las jurisdicciones locales tienen un rol fundamental a la hora de diseñar sus calles y centrar el desarrollo en las áreas que están bien atendidas por el transporte público o pueden estarlo.

¿Qué pueden hacer el condado de Washington y sus socios para diseñar comunidades favorables para el transporte público?

- Concentrar e intensificar las viviendas residenciales, los empleos y los servicios cerca del transporte público frecuente.
- Alinear los destinos principales en corredores razonablemente directos que cuenten con transporte público frecuente.
- Proporcionar una combinación rica de usos que apoye la actividad a nivel de la calle durante el día y la noche.
- Apoyar el acceso al transporte público al proporcionar cruces seguros y convenientes.
- Acortar la distancia entre las paradas del transporte público y los destinos al agregar las conexiones de aceras faltantes e interconectar las calles con un patrón cuadrículado.



8

Formar asociaciones para mejorar la coordinación y financiación del servicio

Para implementar las recomendaciones de la visión del transporte público, hacen falta asociaciones sólidas con los proveedores de transporte público, las jurisdicciones, el condado de Washington y los socios privados. También será necesario contar con más financiación, o redirigirla, para mejorar el servicio y los elementos complementarios que mejoran la experiencia del transporte público.

Oportunidades para influir en la toma de decisiones a nivel estatal.

El diálogo en todo el estado con respecto a la financiación para mejorar el transporte público y reducir la congestión de vehículos ofrece oportunidades únicas para que el condado de Washington y las ciudades alcancen la visión del transporte público.

• Sesión legislativa de 2025

- Abogar para reasignar la forma en que se gastan los fondos federales y estatales para el transporte público y el transporte. La interpretación actual de la Constitución de Oregon indica que los fondos de autopistas se deben gastar solo en la calle, lo que fundamentalmente elimina la financiación para inversiones multimodales.
- Las fuentes de financiación federales pueden ser más flexibles y se podrían destinar a financiar las mejoras del transporte público en el estado. Este dinero se regula y distribuye a nivel estatal, lo que permite abogar para influir en la forma en que se gastan estos fondos.

• Recaudación de peaje

- Abogar por un abordaje del peaje que ayude a que el condado de Washington logre sus metas del transporte público. Esto supone abogar por la futura recaudación de peaje para apoyar las inversiones en una mejor infraestructura para el transporte público, los peatones y los ciclistas.

• Programa de Movilidad Innovadora (IMP)

- El Programa de Movilidad Innovadora (Innovative Mobility Program, IMP) del Departamento de Transporte de Oregon destina \$20 millones de los fondos de la Ley de Infraestructura, Inversión y Empleos (Infrastructure, Investment and Jobs Act, IJJA) para mejorar el acceso al transporte público, reducir la cantidad de traslados que los ciudadanos de Oregon hacen en automóvil y reducir las emisiones de gases de efecto invernadero, en particular para los grupos tradicionalmente excluidos. Las solicitudes para el subsidio estarán disponibles hasta 2027. Los condados, las ciudades y las agencias de transporte público son los destinatarios elegibles.

Distrito de Beneficio de Transporte (Seattle, WA)

La ciudad de Seattle votó para establecer un Distrito de Beneficio de Transporte (Transportation Benefit District, TBD) en 2024 para imponer un aumento del 0.1 % en el impuesto sobre las ventas y una tasa adicional de licencia de vehículos anual de \$60, lo que generará más de \$45 millones anualmente para la expansión del servicio de transporte público y la equidad del transporte de bajos ingresos.



¿CUÁLES SON LOS BENEFICIOS DE LA VISIÓN DEL TRANSPORTE?

La visión tiene previsto mejorar el acceso al servicio frecuente hacia/desde los hogares de las personas y los centros de empleo, así como el tiempo de traslado y la fiabilidad del servicio de transporte público.

- Actualmente casi el **20%** de la población (2020) tiene acceso al servicio frecuente. Con la visión, esta cantidad aumentaría a más del **50%** de la población futura (2040).
- Actualmente casi el **30%** de los empleos (2020) se encuentran a ½ milla del servicio frecuente. Con la visión, esta cantidad aumentaría a casi el **70%** de los empleos futuros (2040).
- Actualmente apenas más del **40%** de los principales empleadores se encuentran a ½ milla del servicio frecuente. Con la visión, esta cantidad aumentaría a casi el **90%** de los principales empleadores.²

La visión también tiene por finalidad mejorar el acceso al servicio frecuente para las personas que viven en áreas prioritarias de equidad según lo definen Metro y TriMet.

- Actualmente apenas más del **20%** de la población (2020) dentro de las áreas de enfoque de equidad (Equity Focus Areas, EFA) de Metro tiene acceso al servicio frecuente. Con la visión, esta cantidad aumentaría a más del **60%** de la población futura.
- Actualmente, más del **45%** de la población (2020) de las áreas de enfoque de equidad de TriMet (grupos de bloques del censo en el cuartil superior del índice de equidad de TriMet) tiene acceso al servicio frecuente. Con la visión, esta cantidad aumentaría a casi el **85%** de la población futura.



² Se consideran los empleados sujetos a las normas de Opciones de Traslado del Empleado (Employee Commute Options, ECO) del Departamento de Calidad Ambiental (Department of Environmental Quality, DEQ) del estado de Oregon. Los empleadores del área de Portland con más de 100 empleados en un único lugar de trabajo deben proporcionarles a sus empleados opciones de traslado para animarlos a reducir los traslados en vehículo al sitio de trabajo.

¿CÓMO MEDIREMOS EL ÉXITO?

Las metas del plan incluyen aumentar la cantidad de personas que usan el transporte público y reducir las millas recorridas por vehículos (vehicle miles traveled, VMT) por habitante para abordar el cambio climático. El condado hará el seguimiento de las siguientes métricas para evaluar el progreso hacia las metas de la visión del transporte público.



	Uso del transporte público	Reducción de las millas recorridas por vehículos (VMT) por habitante	Porcentaje que le corresponde al transporte público
Métricas de supervisión	Uso de las paradas/estaciones en el condado de Washington	VMT dentro del condado de Washington divididas entre la población	Cantidad de traslados diarios usando el transporte público como medio principal
Valor existente	30,866	8,621 VMT por habitante por año	2.5%
Periodo de tiempo	Otoño 2022	2022	2022
Fuente de datos	TriMet ¹	Washington County ²	Encuesta sobre la comunidad estadounidense ³
Con qué frecuencia	Anualmente (en función del período del servicio de otoño)	Annual	Annual

Fuentes: 1. TriMet. 2. Condado de Washington. <https://www.washingtoncountyor.gov/support-services/documents/washington-county-trip-reduction-plan/>. 3. US Census Bureau, estimaciones de un año de la Encuesta sobre la comunidad estadounidense, 2022. Tabla B08141.

