

Preguntas frecuentes sobre las tarifas de recolección de basura y reciclaje

Tarifas de recolección

¿Quién proporciona servicios de recolección de basura y reciclaje dentro de las áreas no incorporadas del Condado de Washington?

Nueve compañías de basura y reciclaje franquiciadas brindan servicios de recolección de basura y reciclaje en las áreas no incorporadas del Condado de Washington.

¿Qué causa un aumento o disminución en las tarifas?

- La razón principal de la mayoría de los ajustes de tarifas es un cambio en los costos.
- El aumento de los costos de eliminación y procesamiento de materiales, combustible o mano de obra aumentará el gasto de proporcionar servicios de recolección de basura y reciclaje. Cuando los costos aumentan y los ingresos se mantienen igual, el rendimiento del ingreso disminuirá.
- Un aumento en el número de clientes o mercados de reciclaje más rentables pueden aumentar los ingresos o reducir los costos, y es posible que las tarifas disminuyan para mantener un rendimiento adecuado a los ingresos.

¿Cuáles son los costos que mi tarifa de recolección de basura y reciclaje cubre?

- Las tarifas de recolección de basura y reciclaje pagan los costos asociados con el suministro de servicios de recolección de basura, y reciclaje en las áreas urbanas no incorporadas del Condado de Washington y el servicio de recolección de desechos de jardín dentro de las áreas urbanas no incorporadas del Condado de Washington.
- Hay siete componentes de la tarifa del servicio de recolección residencial, que incluyen:
 - Salarios y beneficios para los empleados de la compañía de recolección, incluidos seguro, nómina y gastos médicos
 - Costos de eliminación y procesamiento de los materiales recolectados
 - Costos generales y administrativos de la compañía de recolección, incluidos los servicios públicos y la asignación de salarios del personal de apoyo
 - Costos de mantenimiento para los vehículos, equipos e instalaciones, las compras y los arrendamientos de edificios
 - Margen de ganancia de las compañías de basura y reciclaje franquiciadas
 - Tarifa por franquicia pagadas al Condado

- Combustible para operar los camiones y equipos

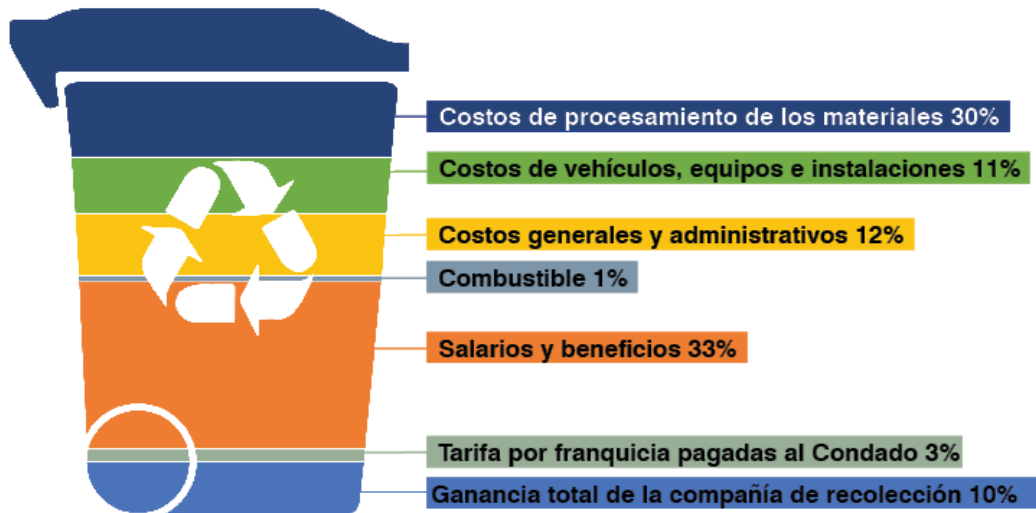
¿Quién revisa los ajustes de las tarifas de basura y reciclaje?

- El Comité Asesor de Basura y Reciclaje revisa los ajustes de tarifas propuestos.
- La Junta de Comisionados del Condado revisará y aprobará los ajustes de tarifas propuestos si el comité asesor recomienda un ajuste de tarifas.
- Los miembros de la comunidad y las compañías pueden proporcionar información o testimonio al Comité Asesor de Basura y Reciclaje o a la Junta de Comisionados del Condado.

¿Quién aprueba los ajustes propuestos en las tarifas de basura y reciclaje?

La Junta de Comisionados del Condado aprueba cualquier ajuste de tarifas.

¿De qué constituye mi tarifa de cobro?



La imagen del carrito rodante muestra el porcentaje y el monto en dólares para cada categoría de costo para el servicio residencial estándar de 32 galones por semana de basura, reciclaje y desechos de jardín.

¿Qué son los servicios combinados?

Los servicios combinados brindan servicios como un paquete, y los costos de cada línea de servicio se calculan juntos y no por separado.

¿Cuáles son las líneas de servicio incluidas en los servicios combinados?

- Las líneas de servicio son basura, reciclaje mixto, reciclaje de pilas, reciclaje de vidrio y desechos de jardín.
- Los paquetes de servicios combinados varían dependiendo de si vive en áreas urbanas o rurales dentro de las áreas no incorporadas del condado de Washington.
- Consulte las tarifas aprobadas para obtener más detalles.

¿Cuáles son los beneficios de los servicios combinados?

Los servicios combinados brindan a todos en el Condado el mismo acceso a los servicios esenciales de recolección de basura con tarifas justas y razonables.

¿Cuál es el costo asociado con el reciclaje?

- Los costos del servicio de recolección de reciclaje a menudo son más altos que los ingresos ganados por la venta de materiales reciclables.
- Puede haber un costo más alto de entrega de materiales reciclables a una instalación de reciclaje cuando los mercados de reciclaje estén débiles.
- Los mercados de reciclaje también son volátiles e impredecibles.
- Los ingresos se generan de la venta de materiales reciclables cuando los mercados de reciclaje son fuertes.
- Los ingresos generados por la venta de materiales reciclables ayudan a determinar tarifas de servicio justas y razonables.

¿Cómo puedo manejar mis desechos de forma diferente para ahorrar dinero?

- Las tarifas de los servicios de recolección de basura y reciclaje en las áreas no incorporadas del Condado de Washington se establecen utilizando un enfoque de pago por uso.
 - El enfoque de pago por uso vincula el volumen total del servicio de basura con el costo.
 - Un servicio de recolección de basura de **20 galones** cuesta menos que un servicio de recolección de **95 galones**.
- Los miembros de la comunidad y las compañías pueden optimizar el costo de su servicio al:
 - Escoger el mejor tamaño de contenedor para sus necesidades domésticas o comerciales.

- Colocar materiales adicionales y obtener un servicio por cargo adicional para eventos o reuniones ocasionales que generan más basura que el promedio.
- Separar el reciclaje y los desechos de jardín de la basura.

Sistema de franquicia

¿Qué es un sistema de franquicia?

El sistema de franquicias otorga derechos exclusivos a las compañías de recolección de basura y reciclaje para ofrecer sus servicios en ciertas áreas geográficas.

¿Por qué el Condado de Washington usa un sistema de franquicias para regular la recolección de basura y reciclaje?

- El Condado administra un sistema integral de recolección de desechos a través de un modelo de franquicia bajo la autoridad otorgada a los gobiernos locales por [ORS 459A.085](#) (solo en inglés).
- El uso de un sistema de franquicias para brindar servicios de recolección de desechos sólidos ha existido en el condado de Washington y en Oregón por décadas.

¿Cuáles son los beneficios del sistema de franquicias?

El modelo de franquicia permite que el Condado de Washington se asegure de que:

- Los miembros de la comunidad tengan el mismo acceso a los servicios de recolección de desechos, independientemente de su ubicación.
- Existen salvaguardas reglamentarias para proteger la salud y el bienestar de nuestra comunidad.
- Las tarifas se establecen a través de un proceso público para garantizar que sean justas y equitativas.
- Las tarifas de recolección de basura y reciclaje se basan en los datos generales del sistema, no en el desempeño financiero de los proveedores de servicios individuales.
- Los servicios son alineados con las metas establecidas por el [Plan Regional de Residuos 2030](#) (solo en inglés).

¿A quiénes proporciona servicio el sistema de franquicia?

Nueve compañías de basura y reciclaje franquiciadas brindan servicios de recolección de basura y reciclaje en las áreas no incorporadas del condado de Washington:

- Más de **66,000** hogares residenciales
- **1,200** establecimientos comerciales y comunidades multifamiliares

El papel del Condado de Washington

¿Cuál es la responsabilidad del Condado de Washington en el establecimiento de tarifas de recolección de basura y reciclaje?

El Condado de Washington es responsable de proteger a los contribuyentes de los altos costos mediante el establecimiento de tarifas y costos de servicio, ya que el sistema de franquicias desplaza a la competencia dentro del mercado.

¿Cuál es la línea de tiempo para el proceso de revisión de la tasa anualmente?

- El Condado lleva a cabo una revisión anual de las tarifas de todos los datos financieros y de programas de las compañías franquiciadas de basura y reciclaje (cantidad de clientes, toneladas recolectadas, etc.) para el año basado en calendario anterior.
- El Condado exige que todas las compañías franquiciadas de recolección de basura y reciclaje presenten informes financieros anuales antes del 15 de marzo de cada año.
- Los informes financieros anuales presentados se denominan informes detallados de costos. Los informes incluyen los costos asociados con la provisión de servicios de basura y reciclaje y los ingresos recibidos de los clientes que pagan tarifas.
- El personal del Condado y una compañía de contabilidad pública certificada e independiente revisan los informes de costos detallados (datos financieros y datos del programa) de cada compañía de recolección de basura y reciclaje franquiciadas para garantizar exactitud. Este proceso ocurre de marzo a mayo.
- El Condado contrata a una compañía de contabilidad certificada independiente para respaldar el proceso de revisión, que incluye:
 - Visitas a las instalaciones
 - Revisiones de contabilidad
 - Recomendaciones de ajuste

- El personal del Condado presenta los resultados de la revisión de tarifas en la reunión del Comité Asesor de Basura y Reciclaje de mayo.
- En junio, la Junta de Comisionados del Condado revisará y aprobará los ajustes de tarifas propuestos si el comité asesor recomienda un ajuste de tarifas.
- En julio, las compañías de recolección de basura y reciclaje notifican por escrito a sus clientes antes de implementar cualquier ajuste de tarifas.

¿Cómo se calcula el rendimiento de los ingresos?

- La tasa de rendimiento del sistema de recolección de basura y reciclaje se calcula restando los costos o gastos totales, de los ingresos totales para determinar.
- La ganancia obtenida se divide luego por los ingresos totales para determinar el rendimiento de los ingresos.

Metodología de retorno de los ingresos

Ingresos – Gastos = Ganancias netas

Ganancias netas/Ingresos = Rendimiento de los ingresos

Objetivo actual 10 % de retorno de los ingresos

¿Cuál es la meta actual de rendimiento de los ingresos?

- La meta actual de rendimiento del sistema de recolección de residuos sólidos es del **10%**.
- El Condado puede proponer un aumento de la tarifa si el rendimiento de los ingresos es inferior al **10%**.
- El Condado puede proponer una reducción de la tarifa si el rendimiento de los ingresos supera el **10%**.

Manténgase informado

Para obtener actualizaciones del proceso de revisión de tarifas, suscríbase a la lista de correo electrónico "[Para interesados en temas regulatorios de basura y reciclaje o el Comité Asesor de Basura y Reciclaje](#) (GRAC por sus siglas en inglés)".